



Schweizerische Eidgenossenschaft
Confédération suisse
Confederazione Svizzera
Confederaziun svizra

Département fédéral de l'intérieur DFI
Office fédéral de la santé publique OFSP

Édition du 16 mars 2020

Semaine

OFSP-Bulletin 12/2020

Magazine d'information pour professionnels de la santé et pour les médias

**VOICI COMMENT
NOUS PROTÉGER:**
www.ofsp-coronavirus.ch



Impressum

ÉDITEUR

Office fédéral de la santé publique
CH-3003 Berne (Suisse)
www.bag.admin.ch

RÉDACTION

Office fédéral de la santé publique
CH-3003 Berne
Téléphone 058 463 87 79
drucksachen-bulletin@bag.admin.ch

IMPRESSION

Stämpfli AG
Wölflistrasse 1
CH-3001 Berne
Téléphone 031 300 66 66

ABONNEMENTS, CHANGEMENTS D'ADRESSE

OFCL, Diffusion publications
CH-3003 Berne
Téléphone 058 465 5050
Fax 058 465 50 58
verkauf.zivil@bbl.admin.ch

ISSN 1420-4266

DISCLAIMER

Le bulletin de l'OFSP est une revue spécialisée hebdomadaire, en français et en allemand, qui s'adresse aux professionnels de la santé, aux médias et aux milieux intéressés. Ce périodique publie les derniers chiffres en matière de santé ainsi que des informations importantes de l'OFSP.

Abonnez-vous pour recevoir la version électronique du bulletin :
www.bag.admin.ch/ofsp-bulletin

Sommaire

Déclarations des maladies infectieuses	4
Statistique Sentinella	6
Voici comment nous protéger: www.ofsp-coronavirus.ch	7
Rapport hebdomadaire des affections grippales	8
Mesures de prévention et d'hygiène essentielles	13
Vol d'ordonnances	15

Déclarations des maladies infectieuses

Situation à la fin de la 10^e semaine (10.03.2020)^a

^a Déclarations des médecins et des laboratoires selon l'ordonnance sur la déclaration. Sont exclus les cas de personnes domiciliées en dehors de la Suisse et de la principauté du Liechtenstein. Données provisoires selon la date de la déclaration. Les chiffres écrits en gris correspondent aux données annualisées : cas/an et 100 000 habitants (population résidente selon Annuaire statistique de la Suisse). Les incidences annualisées permettent de comparer les différentes périodes.

^b Voir surveillance de l'influenza dans le système de déclaration Sentinelia

^c N'inclut pas les cas de rubéole materno-fœtale.

^d Femmes enceintes et nouveau-nés.

^e Le nombre de cas de gonorrhée a augmenté en raison d'une adaptation de la définition de réinfection et n'est pas comparable à celui des éditions précédentes du Bulletin. Les déclarations pour le même patient arrivant à des intervalles d'au moins 4 semaines sont maintenant comptées comme cas séparés.

^f Syphilis primaire, secondaire ou latente précoce.

^g Les nombres de cas de syphilis ne sont plus comparables à ceux des éditions précédentes du Bulletin en raison d'une adaptation de la définition de cas.

^h Inclus les cas de diphtérie cutanée et respiratoire, actuellement il y a seulement des cas de diphtérie cutanée.

Maladies infectieuses:

Situation à la fin de la 10^e semaine (10.03.2020)^a

	Semaine 10			Dernières 4 semaines			Dernières 52 semaines			Depuis début année		
	2020	2019	2018	2020	2019	2018	2020	2019	2018	2020	2019	2018
Transmission respiratoire												
Haemophilus influenzae: maladie invasive	1 0.60	3 1.80	4 2.40	10 1.50	12 1.80	21 3.20	118 1.40	132 1.50	134 1.60	34 2.10	40 2.40	46 2.80
Infection à virus influenza, types et sous-types saisonniers^b	1176 712.50	909 550.70	977 591.90	5055 765.60	6181 936.20	4112 622.80	13008 151.60	13718 159.80	12665 147.60	9997 605.70	10757 651.70	11025 668.00
Légionellose	4 2.40	3 1.80	7 4.20	20 3.00	36 5.40	27 4.10	546 6.40	585 6.80	511 6.00	58 3.50	93 5.60	75 4.50
Méningocoques: maladie invasive		1 0.60	2 1.20	4 0.60	4 0.60	6 0.90	45 0.50	49 0.60	52 0.60	9 0.60	7 0.40	21 1.30
Pneumocoques: maladie invasive	3 1.80	30 18.20	29 17.60	104 15.80	144 21.80	127 19.20	822 9.60	917 10.70	953 11.10	262 15.90	313 19.00	362 21.90
Rougeole		14 8.50	1 0.60	8 1.20	53 8.00	4 0.60	179 2.10	104 1.20	70 0.80	26 1.60	69 4.20	13 0.80
Rubéole^c						1 0.20	1 0.01	1 0.01	2 0.02			1 0.06
Rubéole, materno-fœtale^d												
Tuberculose	8 4.80	13 7.90	7 4.20	32 4.80	38 5.80	43 6.50	418 4.90	500 5.80	529 6.20	78 4.70	88 5.30	98 5.90
Transmission féco-orale												
Campylobactériose	27 16.40	77 46.60	85 51.50	201 30.40	324 49.10	361 54.70	7133 83.10	7742 90.20	7300 85.00	988 59.90	1161 70.30	1092 66.20
Hépatite A	2 1.20	2 1.20	1 0.60	13 2.00	6 0.90	3 0.40	93 1.10	102 1.20	106 1.20	27 1.60	13 0.80	15 0.90
Hépatite E	2 1.20		1 0.60	4 0.60	10 1.50	4 0.60	107 1.20	90 1.00	11 0.10	22 1.30	28 1.70	11 0.70
Infection à E. coli entérohémorragique	9 5.40	8 4.80	8 4.80	46 7.00	49 7.40	42 6.40	1119 13.00	852 9.90	761 8.90	125 7.60	138 8.40	127 7.70
Listériose		1 0.60	1 0.60	2 0.30	4 0.60	6 0.90	36 0.40	49 0.60	49 0.60	7 0.40	7 0.40	12 0.70
Salmonellose, S. typhi/paratyphi			1 0.60	3 0.40		2 0.30	25 0.30	18 0.20	28 0.30	6 0.40	2 0.10	7 0.40
Salmonellose, autres	13 7.90	19 11.50	21 12.70	58 8.80	69 10.40	82 12.40	1534 17.90	1442 16.80	1889 22.00	175 10.60	191 11.60	227 13.80
Shigellose	2 1.20	5 3.00	6 3.60	9 1.40	17 2.60	11 1.70	199 2.30	263 3.10	145 1.70	26 1.60	43 2.60	29 1.80

	Semaine 10			Dernières 4 semaines			Dernières 52 semaines			Depuis début année		
	2020	2019	2018	2020	2019	2018	2020	2019	2018	2020	2019	2018
Transmission par du sang ou sexuelle												
Chlamydie	128 77.60	185 112.10	253 153.30	814 123.30	925 140.10	825 125.00	12160 141.70	11369 132.50	11067 128.90	2283 138.30	2341 141.80	2121 128.50
Gonorrhée*	80 48.50	76 46.00	38 23.00	307 46.50	284 43.00	179 27.10	3976 46.30	3153 36.70	2565 29.90	786 47.60	728 44.10	512 31.00
Hépatite B, aiguë					1 0.20		25 0.30	34 0.40	39 0.40	3 0.20	6 0.40	6 0.40
Hépatite B, total déclarations	8	24	39	71	99	96	1055	1187	1222	197	240	257
Hépatite C, aiguë			1 0.60		4 0.60	5 0.80	20 0.20	28 0.30	38 0.40		7 0.40	8 0.50
Hépatite C, total déclarations	17	20	46	73	92	105	1005	1217	1383	191	216	286
Infection à VIH	2 1.20	8 4.80	9 5.40	10 1.50	24 3.60	32 4.80	415 4.80	406 4.70	443 5.20	61 3.70	75 4.50	76 4.60
Sida		1 0.60		2 0.30	1 0.20	9 1.40	80 0.90	70 0.80	85 1.00	10 0.60	11 0.70	19 1.20
Syphilis, stades précoces†		8 4.80	7 4.20	15 2.30	58 8.80	29 4.40	624 7.30	654 7.60	75 0.90	82 5.00	132 8.00	75 4.50
Syphilis, total [§]		14 8.50	10 6.10	22 3.30	77 11.70	43 6.50	862 10.00	967 11.30	924 10.80	111 6.70	184 11.20	142 8.60
Zoonoses et autres maladies transmises par des vecteurs												
Brucellose		1 0.60			1 0.20		6 0.07	6 0.07	8 0.09		1 0.06	
Chikungunya					2 0.30		42 0.50	12 0.10	18 0.20	9 0.60	8 0.50	1 0.06
Dengue		4 2.40	5 3.00	5 0.80	12 1.80	14 2.10	253 3.00	176 2.00	163 1.90	41 2.50	42 2.50	37 2.20
Encéphalite à tiques							262 3.00	372 4.30	274 3.20	2 0.10	2 0.10	5 0.30
Fièvre du Nil occidental							1 0.01					
Fièvre jaune					1 0.20				1 0.01			1 0.06
Fièvre Q		3 1.80	1 0.60	4 0.60	6 0.90	3 0.40	97 1.10	59 0.70	40 0.50	8 0.50	13 0.80	7 0.40
Infection à Hantavirus								1 0.01	1 0.01			
Infection à virus Zika			1 0.60			1 0.20	1 0.01	1 0.01	15 0.20			2 0.10
Paludisme	5 3.00	9 5.40	14 8.50	11 1.70	31 4.70	23 3.50	291 3.40	286 3.30	342 4.00	59 3.60	54 3.30	61 3.70
Trichinellose							3 0.03		1 0.01	1 0.06		
Tularémie		2 1.20			4 0.60		145 1.70	118 1.40	137 1.60	7 0.40	8 0.50	11 0.70
Autres déclarations												
Botulisme									2 0.02			
Diphtérie ^h							2 0.02	5 0.06	2 0.02			
Maladie de Creutzfeldt-Jakob					1 0.20	2 0.30	16 0.20	20 0.20	20 0.20	3 0.20	4 0.20	3 0.20
Tétanos												

Statistique Sentinella

Données provisoires

Sentinella:

Déclarations (N) des dernières 4 semaines jusqu'au 06.03.2020 et incidence pour 1000 consultations (N/10³)

Enquête facultative auprès de médecins praticiens (généralistes, internistes et pédiatres)

Semaine	7		8		9		10		Moyenne de 4 semaines	
	N	N/10 ³	N	N/10 ³	N	N/10 ³	N	N/10 ³	N	N/10 ³
Suspicion d'influenza	461	33.6	371	28.1	298	26.1	260	23.5	347.5	27.8
Oreillons	0	0	0	0	0	0	0	0	0	0
Coqueluche	4	0.3	3	0.2	5	0.4	3	0.3	3.8	0.3
Piqûre de tiques	1	0.1	1	0.1	0	0	1	0.1	0.8	0.1
Borréliose de Lyme	0	0	2	0.2	0	0	3	0.3	1.3	0.1
Herpès zoster	4	0.3	8	0.6	8	0.7	4	0.4	6	0.5
Névralgies post-zostériennes	0	0	3	0.2	1	0.1	1	0.1	1.3	0.1
Médecins déclarants	155		153		146		138		148	

VOICI COMMENT NOUS PROTÉGER:



✓ NOUVEAU



Garder ses distances.

Par exemple :

- Protéger les personnes âgées en maintenant une distance suffisante.
- Garder ses distances dans les files d'attente.
- Garder ses distances lors de réunions.

POUR RAPPEL :



Se laver soigneusement les mains.



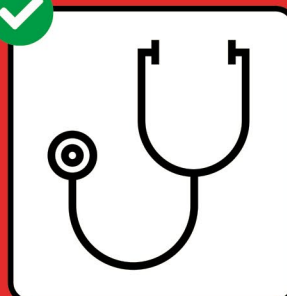
Éviter les poignées de main.



Tousser et éternuer dans un mouchoir ou dans le creux du coude.



En cas de fièvre et de toux, rester à la maison.



Toujours téléphoner avant d'aller chez le médecin ou aux urgences.

www.ofsp-coronavirus.ch



Schweizerische Eidgenossenschaft
Confédération suisse
Confederazione Svizzera
Confederaziun svizra

Swiss Confederation

Bundesamt für Gesundheit BAG
Office fédéral de la santé publique OFSP
Ufficio federale della sanità pubblica UFSP
Uffizi federal da sanadad publica UFSP



Scan for translation

Rapport hebdomadaire des affections grippales

Sous nos latitudes, les affections grippales surviennent de façon saisonnière. Jusqu'à présent, une vague de grippe est observée chaque hiver. D'une année à l'autre, l'intensité, la durée, les souches virales et les répercussions sur la population varient. Afin d'informer la population et les médecins en temps voulu de la vague de la grippe et de la couverture de la grippe par le vaccin, l'OFSP publie d'octobre à avril un rapport hebdomadaire avec une évaluation des risques.

Le pic de la vague de grippe 2019/20 a été atteint en semaine 6/2020, avec une incidence de 329 consultations dues à une affection grippale pour 100 000 habitants. L'incidence diminue depuis la semaine 7.

Semaine 10/2020

La propagation des affections grippales en Suisse est actuellement largement répandue. Durant la semaine 10, 138 médecins du système de surveillance Sentinella ont rapporté 23,5 cas d'affections grippales pour 1000 consultations. Extrapolé à l'ensemble de la population, ce taux correspond à une inci-

dence de 173 consultations dues à une affection grippale pour 100 000 habitants, avec une tendance descendante.

Le seuil épidémique saisonnier de 69 cas d'affections grippales pour 100 000 habitants est dépassé depuis la semaine 2 (Figure 1).

Figure 1
Nombre de consultations hebdomadaires dues à une affection grippale, extrapolé pour 100 000 habitants

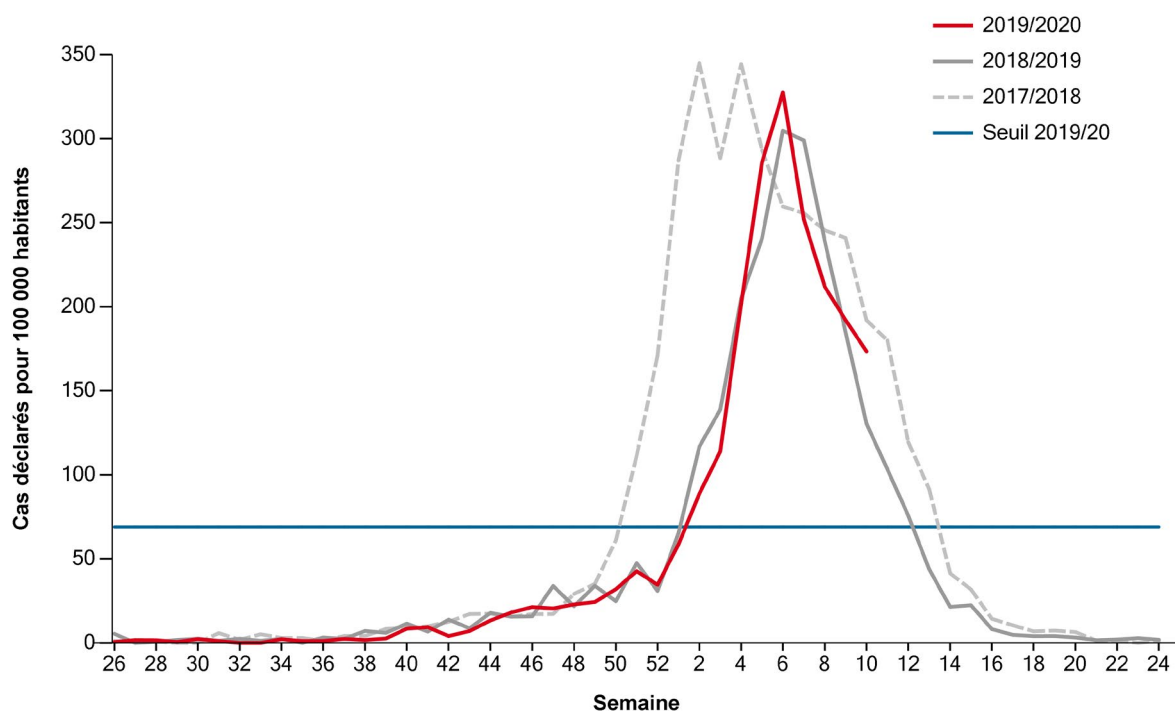
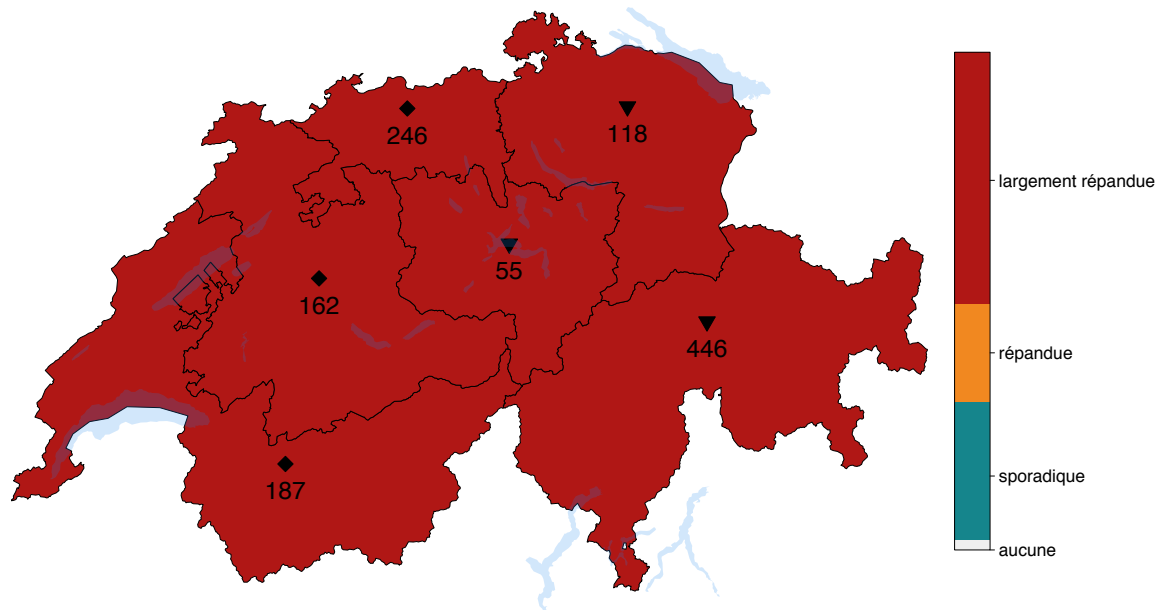


Figure 2

Incidence des affections grippales pour 100 000 habitants et propagation des virus Influenza par région Sentinella durant la semaine 10/2020



Région 1 (GE, NE, VD, VS), Région 2 (BE, FR, JU), Région 3 (AG, BL, BS, SO), Région 4 (LU, NW, OW, SZ, UR, ZG), Région 5 (AI, AR, GL, SG, SH, TG, ZH), Région 6 (GR, TI). Chiffre: incidence des affections grippales pour 100 000 habitants. Couleur: propagation (cf. glossaire).

Tendance: ▲ ascendante ▼ descendante ◆ constante

L'incidence était la plus élevée dans la classe d'âge des 0 à 4 ans. La tendance était descendante pour toutes les classes d'âge, sauf celle des 15 à 29 ans (constante) et celle des 65 et plus (ascendante; Tableau 1). La propagation de la grippe était largement répandue dans toutes les régions. La tendance était constante dans les régions 1, 2, et 3 et descendante ailleurs (Figure 2, Encadré).

Durant la semaine 10, le Centre National de Référence de l'Influenza (CNRI) a mis en évidence 7 virus Influenza A et 6 virus Influenza B dans les 43 échantillons analysés dans le cadre du système de surveillance Sentinella (Tableau 2).

Tableau 1:
Incidence des consultations dues à une affection grippale en fonction de l'âge durant la semaine 10/2020

Classe d'âge	Consultations dues à une affection grippale pour 100 000 habitants	Tendance
0-4 ans	292	descendante
5-14 ans	243	descendante
15-29 ans	226	constante
30-64 ans	133	descendante
≥65 ans	118	ascendante
Suisse	173	descendante

Tableau 2:

Virus Influenza circulant en Suisse

Fréquence des types et sous-types d'Influenza isolés

	Semaines cumulées saison 2019/20		
	Fréquence des virus	Couverture par les vaccins	
		▲	■
Echantillons positifs	462 de 950 (49 %)	100 %	100 %
B Victoria	35 %	100 %	100 %
B Yamagata	0 %	—	#
B non sous-typé	1 %		
A(H3N2)	20 %	#	#
A(H1N1)pdm09	42 %	100 %	100 %
A non sous-typé	3 %		

▲ Vaccin trivalent 2019/20

— Souche non couverte par le vaccin trivalent

■ Vaccin quadrivalent 2019/20

La couverture par le vaccin n'est calculée qu'avec suffisamment de virus caractérisés.

Tous les virus caractérisés du sous-type A(H1N1)pdm09 et ceux de la lignée B-Victoria sont couverts par les vaccins trivalents et quadrivalents de cette saison (Tableau 2). Seuls quelques virus du sous-type A(H3N2) ont été caractérisés jusqu'à présent. Il n'est donc pas encore possible d'estimer la couverture des vaccins pour ce sous-type.

Depuis le début de la saison de la grippe, le CNRI a mis en évidence par inhibition de l'hémagglutination les virus suivants dans des échantillons Sentinella :

Influenza A(H1N1)pdm09

– *Similaire à A/Michigan/45/2015*

– *Similaire à A/Brisbane/02/2018*

Influenza A(H3N2)

– *Similaire à A/Kansas/14/2017*

– *Similaire à A/Switzerland/8060/2017*

Influenza B-Victoria

– *Similaire à B/Colorado/06/2017*

L'OMS a publié le 28 février 2020 les recommandations pour la composition des vaccins Influenza pour l'hémisphère nord pour la saison 2020/2021 [1]. En comparaison avec les vaccins 2019/2020 [2], tous les virus sauf le sous-type B Yamagata ont été remplacés pour mieux couvrir les virus Influenza en circulation (Tableau 3).

Situation internationale

En Europe, on a généralement observé une activité grippale descendante pendant les semaines passées. Presque tous les pays ont rapporté une activité basse à moyenne [3]. L'Amérique du Nord a continué d'enregistrer une activité élevée [4-6]. En Asie, l'activité rapportée était basse à moyenne [4].

Epidémie COVID-19 (nouveau coronavirus)

En décembre 2019, une épidémie de COVID-19, maladie jusqu'à présent inconnue chez l'homme, a été détectée pour la première fois dans la province de Hubei, en Chine. Un nombre croissant de pays déclarent continuellement de nouveaux cas.

Vous trouverez des informations sur la situation actuelle sur les sites Internet suivants:

OFSP – pour les médecins :

<https://www.bag.admin.ch/bag/fr/home/krankheiten/ausbrueche-epidemien-pandemien/aktuelle-ausbrueche-epidemien/novel-cov/information-fuer-die-aerzteschaft.html>

Critères de suspicion et de déclaration, formulaires de déclaration

(www.bag.admin.ch/infreporting)

OFSP – pour la population :

www.ofsp-coronavirus.ch

En Europe et en Asie, les virus Influenza en circulation appartaient tant au sous-type A(H3N2) et A(H1N1)pdm09 qu'à la lignée B-Victoria [3, 6]. En Amérique du Nord, les virus de la lignée B-Victoria dominaient au commencement de la saison, suivis par le sous-type A(H1N1)pdm09, et par A(H3N2) au Canada seulement. Dans les États-Unis, la majorité des virus détectés pendant les semaines passées étaient du sous-type A(H1N1)pdm09 [4, 5].

Tableau 3 :

Composition recommandée par l'OMS pour les vaccins Influenza

Sous-type	Recommandations 2019/2020 [2]	Recommandations 2020/2021* [1]
B Victoria	B/Colorado/06/2017 ▲ ■	B/Washington/02/2019 ▲ ■
B Yamagata	B/Phuket/3073/2013 ■	B/Phuket/3073/2013 ■
A(H3N2)	A/Kansas/14/2017 ▲ ■	A/Hong Kong/2671/2019 ▲ ■
A(H1N1)pdm09	A/Brisbane/02/2018 ▲ ■	A/Guangdong-Maonan/SWL1536/2019 ▲ ■

* Les recommandations mentionnées correspondent à celles qui concernent les vaccins à la base d'œuf

▲ Vaccin trivalent

■ Vaccin quadrivalent 2019/20

GLOSSAIRE

- Incidence :** Nombre de consultations pour affections grippales pour 100 000 habitants par semaine.
- Intensité :** Comparaison de l'incidence actuelle avec l'incidence historique. L'intensité est fournie seulement pendant l'épidémie. Elle se subdivise en quatre catégories : basse, moyenne, élevée et très élevée.
- Propagation :** La propagation se base :
- sur la proportion des médecins Sentinella qui ont déclaré des cas d'affections grippales et
 - sur la mise en évidence de virus Influenza au CNRI dans les échantillons prélevés par les médecins Sentinella.
- Elle est classée dans les catégories suivantes : aucune, sporadique, répandue, largement répandue.
- Seuil épidémique :** Niveau de l'incidence à partir duquel la saison de la grippe se situe dans sa phase épidémique. Il est basé sur les données des dix saisons précédentes. Le seuil épidémique se situe à 69 cas d'affections grippales pour 100 000 habitants pour la saison 2019/20.
- Tendance :** Comparaison du niveau d'intensité de la semaine actuelle à celui des deux semaines précédentes. La tendance n'est fournie qu'après le dépassement du seuil épidémique et se subdivise en trois catégories : ascendante, descendante et constante.

Contact

Office fédéral de la santé publique
Unité de direction Santé publique
Division Maladies transmissibles
Téléphone 058 463 87 06
E-mail epi@bag.admin.ch

Pour les médias

Téléphone 058 462 95 05
E-mail media@bag.admin.ch

Références

1. Recommended composition of influenza virus vaccines for use in the 2020–2021 northern hemisphere influenza season https://www.who.int/influenza/vaccines/virus/recommendations/2020-21_north/en/ (accessed on 10.03.2020)
2. Recommended composition of influenza virus vaccines for use in the 2019–2020 northern hemisphere influenza season http://www.who.int/influenza/vaccines/virus/recommendations/2019_20_north/en/ (accessed on 10.03.2020)
3. European Centre for Disease Prevention and Control (ECDC). Seasonal Influenza – Latest surveillance data <http://flunews.euro.who.int/> (accessed on 10.03.2020).
4. Weekly U.S. Influenza Surveillance Report <http://www.cdc.gov/flu/weekly/index.htm> (accessed on 10.03.2020).
5. Canada Rapports hebdomadaires d'influenza. <http://www.canadiensensante.gc.ca/diseases-conditions-maladies-affections/disease-maladie/flu-grippe/surveillance/fluwatch-reports-rapports-surveillance-influenza-fra.php> (accessed on 10.03.2020).
6. World Health Organisation (WHO) Influenza update – 362 http://www.who.int/influenza/surveillance_monitoring/updates/latest_update_GIP_surveillance/en/ (accessed on 10.03.2020).

La surveillance Sentinella de la grippe en Suisse

L'évaluation épidémiologique de la grippe saisonnière est basée :

- sur les déclarations hebdomadaires des affections grippales transmises par les médecins Sentinella ;
- sur les frottis nasopharyngés envoyés pour analyse au Centre National de Référence de l'Influenza (CNRI) à Genève ;
- sur tous les sous-types d'Influenza soumis à la déclaration obligatoire, confirmés par les laboratoires.

Les typages effectués par le CNRI en collaboration avec le système de déclaration Sentinella permettent une description en continu des virus grippaux circulant en Suisse.

Ce n'est que grâce à la précieuse collaboration des médecins Sentinella que la surveillance de la grippe en Suisse est possible. Elle est d'une grande utilité pour tous les autres médecins, de même que pour la population en Suisse. Nous tenons donc ici à exprimer nos plus vifs remerciements à tous les médecins Sentinella !

« Prendre les antibiotiques
à bon escient – c'est
important pour l'homme,
l'animal et l'environnement. »



Mesures de prévention et d'hygiène essentielles

Tant les personnes en bonne santé que les personnes atteintes de la grippe devraient suivre ces mesures de prévention et ces règles d'hygiène, qui permettent de réduire à la fois le risque de transmission et le risque d'infection.

**Lavez-vous les mains**

Lavez-vous soigneusement les mains avec de l'eau et du savon plusieurs fois par jour.

**Toussez et éternuez dans le creux du coude**

Si vous n'avez pas de mouchoir en papier sur vous, tousssez et éternuez dans le creux du coude. Ce geste est plus hygiénique que de mettre la main devant la bouche. Si vous deviez toutefois utiliser les mains, lavez-les soigneusement avec de l'eau et du savon le plus rapidement possible.

**Toussez et éternuez dans un mouchoir en papier**

Placez un mouchoir en papier devant la bouche et le nez pour tousser et éternuer. Après usage, jetez les mouchoirs en papier dans une poubelle et lavez-vous soigneusement les mains avec de l'eau et du savon.

**Restez à la maison**

Si vous souffrez de symptômes grippaux, restez impérativement à la maison. Vous éviterez ainsi la propagation de la maladie. Restez à la maison jusqu'à la guérison complète de votre grippe. Attendez au moins un jour après la disparition de la fièvre avant de retourner à vos occupations habituelles.



Schweizerische Eidgenossenschaft
Confédération suisse
Confederazione Svizzera
Confederaziun svizra
Département fédéral de l'intérieur DIF
Office fédéral de la santé publique OFSP



AIDS-HILFE SCHWEIZ
AIDE SUISSE CONTRE LE SIDA
AIUTO AIDS SVIZZERO

SANTÉ SEXUELLE
SEXUELLE GESONDHEIT
SALUTE SESSUALE

Red

Et... action!

LOVE LIFE

1. Pénétration vaginale ou anale avec préservatif.
2. Et parce que chacun(e) l'aime à sa façon : faites sans tarder votre safer sex check personnel sur lovelife.ch

Vol d'ordonnances

Swissmedic, Stupéfiants

Vol d'ordonnances

Les ordonnances suivantes sont bloquées

Canton	N° de bloc	Ordonnances n°s
Berne		8216011
Genève		8397479
Zurich		8488666

OFSP-Bulletin

Semaine
12/2020